



**GEN 2 모바일 커넥터  
사용자 설명서**





<b>안전 정보</b> .....	<b>2</b>
다음의 중요한 안전 수칙을 따르십시오.....	2
경고.....	2
주의.....	3
<b>일반 정보</b> .....	<b>4</b>
모바일 커넥터 구성품 개요.....	4
규격.....	4
규격 참조.....	5
충전 시간.....	5
충전율 참조.....	5
<b>어댑터</b> .....	<b>7</b>
어댑터 제거.....	7
어댑터 연결.....	8
<b>충전 방법</b> .....	<b>9</b>
플러그 연결.....	9
플러그 분리.....	10
자세한 정보.....	10
<b>문제 해결</b> .....	<b>11</b>
상태 표시등.....	11
문의 사항.....	13

다음의 중요한 안전 수칙을 따르십시오.

이 문서에는 모바일 커넥터를 사용할 때 준수해야 할 중요한 지시 사항 및 경고가 포함되어 있습니다.

경고

- ⚠ 경고** 모바일 커넥터를 사용하기 전에 먼저 이 문서 전체를 읽으십시오. 문서를 읽지 않거나 이 문서에 포함된 지시 사항 또는 경고를 따르지 않으면 화재나 감전 또는 심각한 상해를 입거나 사망에 이를 수 있습니다.
- ⚠ 경고** 지정된 작동 매개변수 내에서만 모바일 커넥터를 사용하십시오.
- ⚠ 경고** 모바일 커넥터는 Tesla 차량만 충전할 수 있도록 설계되었습니다(Tesla 로드스터 제외). 기타 목적이나 다른 차량 또는 물체와 함께 사용하지 마십시오. 모바일 커넥터는 충전 시 통풍이 필요하지 않은 차량에만 사용해야 합니다.
- ⚠ 경고** 모바일 커넥터의 어댑터와 맞지 않는 콘센트에는 해당 어댑터를 사용하지 마십시오.
- ⚠ 경고** 결함이 있거나, 외관 균열, 마모, 파손 등의 손상이 있거나, 작동하지 않는 모바일 커넥터는 사용하지 말아야 하며 사용 중인 경우에는 사용을 중지하십시오.
- ⚠ 경고** 모바일 커넥터를 열거나, 분해, 수리, 변조 또는 개조하지 마십시오. 모바일 커넥터는 사용자가 수리 할 수 없습니다. 수리가 필요하면 Tesla에 문의하십시오.
- ⚠ 경고** 연장 코드, 멀티 탭 어댑터, 멀티 플러그, 변환 플러그 또는 전원 스트림을 모바일 커넥터에 연결하여 사용하지 마십시오.
- ⚠ 경고** 차량이 충전 중일 때에는 벽면 콘센트에서 모바일 커넥터를 분리하지 마십시오.
- ⚠ 경고** 손상되거나, 느슨하거나, 마모된 전원 콘센트에 모바일 커넥터를 연결하지 마십시오. 모바일 커넥터의 단자가 벽면 콘센트에 잘 맞는지 확인하십시오.
- ⚠ 경고** 올바르게 접지되지 않은 전원 콘센트에 모바일 커넥터를 연결하지 마십시오.
- ⚠ 경고** 인화성 또는 유독성 화학 물질이나 증기에 모바일 커넥터를 노출하지 마십시오. 움푹 패인 곳이나 지하에서 모바일 커넥터를 사용하거나 보관하지 마십시오. 차고 등 실내에서 모바일 커넥터를 사용할 때에는 바닥에서 적어도 46 cm 높이에 메인 컨트롤러를 설치하십시오.
- ⚠ 경고** 운전자, 차량 또는 모바일 커넥터 중 하나가 폭우, 폭설, 낙뢰, 또는 기타 악천후에 노출되어 있으면 모바일 커넥터를 사용하지 마십시오.
- ⚠ 경고** 모바일 커넥터를 운송할 때 구성품이 손상되지 않도록 주의해서 취급하십시오. 모바일 커넥터에 강한 힘이나 충격을 가하지 마십시오. 모바일 커넥터 또는 구성품을 당기거나, 비틀거나, 꼬이게 하거나, 끌거나, 밟지 마십시오.
- ⚠ 경고** 습기, 물 및 이물질로부터 항상 모바일 커넥터를 보호하십시오. 모바일 커넥터가 부식 또는 훼손되거나 이와 같은 상태로 보이는 경우에는 사용하지 마십시오.
- ⚠ 경고** 충전하는 중에 비가 내리는 경우 전기 콘센트 또는 충전 포트가 젖지 않게 빗물이 충전 케이블을 따라 흐르지 않도록 하십시오.
- ⚠ 경고** 물에 잠기거나 눈에 덮여 있는 전원 콘센트에 모바일 커넥터를 연결하지 마십시오. 모바일 커넥터가 이미 연결되어 있지만 분리해야 하는 경우 먼저 차단기를 끄고 모바일 커넥터를 분리하십시오.
- ⚠ 경고** 철사, 공구, 또는 바늘 등의 뾰족한 금속 물체가 모바일 커넥터의 단말에 닿지 않도록 하십시오. 모바일 커넥터의 어떠한 부품도 강제로 접거나, 날카로운 물체로 훼손하지 마십시오. 모바일 커넥터의 부품에 이물질이 묻지 마십시오.
- ⚠ 경고** Tesla에서 승인하지 않은 차량 커버를 덮은 차량은 충전하지 마십시오.
- ⚠ 경고** 모바일 커넥터의 충전 케이블이 보행자, 다른 차량 또는 물체를 방해하지 않는지 확인하십시오.
- ⚠ 경고** 모바일 커넥터를 사용하면 심장 박동기 또는 제세동기 등의 의료 장비나 이식형 의료 기기의 작동에 영향을 미치거나 손상할 수 있습니다. 모바일 커넥터를 사용하기 전에 먼저 충전으로 인해 이러한 전자 장치에 미칠 수 있는 영향에 관해 해당 전자 장치 제조업체에 확인하십시오.



**⚠ 경고** 모바일 커넥터를 청소할 때 세정용액을 사용하지 마십시오.

## 주의

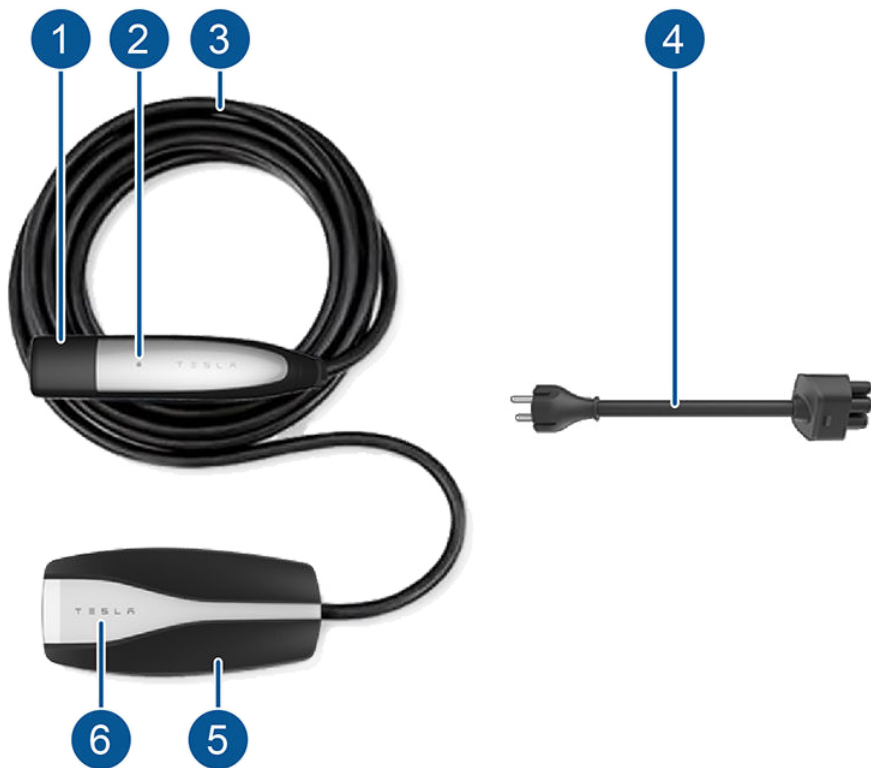
**⚠ 주의** 충전 시 전원으로 가정용 전력 발전기를 사용하지 마십시오.

**⚠ 주의** 작동 범위인  $-30^{\circ}\text{C}\sim+50^{\circ}\text{C}$ 를 벗어나는 온도에서 모바일 커넥터를 작동하지 마십시오.

**⚠ 주의**  $-40^{\circ}\text{C}\sim+85^{\circ}\text{C}$  온도의 깨끗하고 건조한 곳에 모바일 커넥터 보관하십시오.



### 모바일 커넥터 구성품 개요



1. 핸들
2. 핸들 버튼
3. 케이블
4. Schuko(한국) 어댑터
5. 모바일 커넥터 컨트롤러
6. 상태 표시등

### 규격

적합한 전용 접지 회로가 있는 200-240볼트 단상 AC 전원 및 50-60헤르츠의 벽면 콘센트만 사용하십시오. 최저 단상 전류는 8A입니다.

가능한 경우 한 개의 소켓이 있는 전용 콘센트를 사용하십시오. 한 콘센트에 두 개의 소켓이 있는 경우, 다른 소켓에 다른 제품을 꽂지 마십시오.

모바일 커넥터의 길이는 6미터입니다. 기존의 콘센트를 사용하거나 차량의 충전 포트에서 약 4미터 이내에 그리고 지상에서 최소 45cm 높이에 새 콘센트를 설치합니다. 충전 포트는 후방 테일라이트 어셈블리와 가까운 차량 좌측 도어 뒤에 있습니다.



**⚠ 경고** 연장 코드, 멀티 콘센트 어댑터, 멀티 플러그, 변환 플러그 또는 멀티탭에 모바일 커넥터를 연결하지 마십시오.

## 규격 참조

설명	규격
전압	100~240 볼트 AC 단상
최대 전류	최대 32A, 해당 어댑터로 제어
그리드 주파수	50Hz 또는 60Hz
케이블 길이	어댑터가 설치된 상태에서 6m(20ft)
모바일 커넥터 컨트롤러 크기	높이: 179.8mm(7.1inch) 넓이: 81.7mm(3.2inch) 깊이: 47.3mm(1.9inch)
무게	2.4kg(5.2lbs)
작동 온도	-30° C~+50° C(-22° F~+122° F)
밀폐형	IP 55 (실내 및 실외 사용)
통풍	요구되지 않음

## 충전 시간

충전 시간에 다양한 조건에 영향을 받으며 전원 콘센트에서 사용 가능한 전압 및 전류에 따라 다릅니다. 충전 시간은 또한 외기 온도 및 차량 배터리의 온도에 따릅니다. 배터리가 최적 충전 온도 범위를 벗어난 경우 차량은 충전을 시작하기 전에 배터리를 가열 또는 냉각합니다.

배터리 예상 재충전 소요 시간을 예측하려면 배터리 용량(kWh)을 전력(kW)으로 나눕니다. 어댑터마다 충전 전류와 전원 출력이 다릅니다.

차량을 충전하는 동안 **충전** 아이콘을 터치하면 충전 상태 정보를 검토할 수 있습니다. 현재 선택한 충전 레벨에서 완전히 충전될 때까지 남은 시간이 표시됩니다.

Tesla 차량 충전 소요 시간에 대한 정보는 [www.tesla.com/ko\\_KR](http://www.tesla.com/ko_KR)에서 확인하실 수 있습니다.

## 충전율 참조

어댑터	전류	230볼트 전원
Schuko(한국)	13A	2.9kW
이탈리아	13A	2.9kW
스위스	10A	2.2kW
영국	10A	2.2kW
AU 10	8A	1.8kW
AU 15	12A	2.6kW



어댑터	전류	230볼트 전원
16A 파랑	16A	3.5kW
32A 파랑	32A	7kW



모바일 커넥터는 Schuko 어댑터를 포함합니다.



추가 어댑터를 구매할 수 있습니다. 자세한 사항은 다음 사이트를 방문하십시오. [www.tesla.com/ko\\_KR](http://www.tesla.com/ko_KR).

## 어댑터 제거

어댑터를 제거하려면 어댑터를 단단히 잡고 소켓에서 잡아당깁니다.

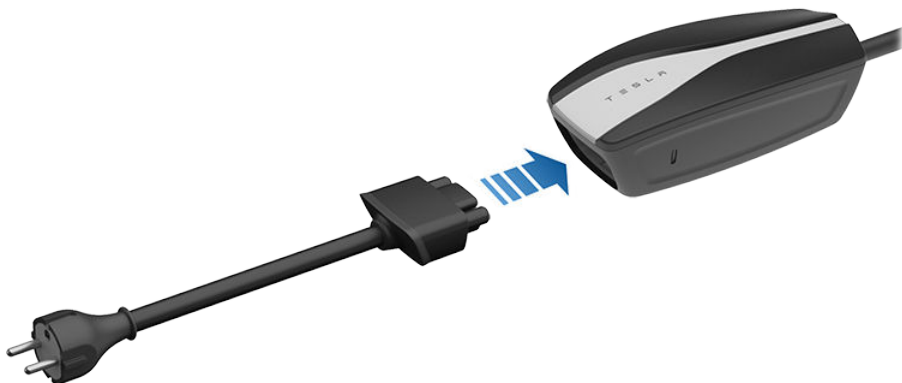




## 어댑터 연결

어댑터를 연결하려면 어댑터를 모바일 커넥터의 컨트롤러에 맞추고 딸깍 소리가 날 때까지 소켓에 밀어 넣으십시오.

**메모** 모바일 커넥터는 연결된 어댑터를 자동으로 감지하고 적절한 전류 소모를 설정합니다.

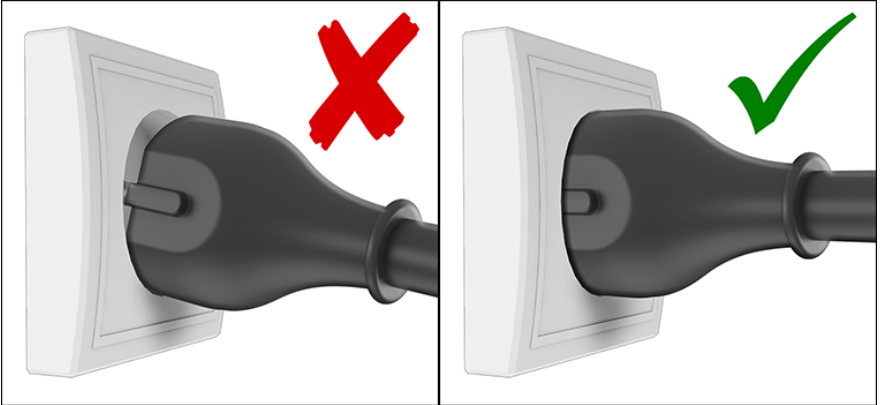




## 플러그 연결

**!** 주의 매번 사용하기 전에 모바일 커넥터 및 어댑터가 손상되지 않았는지 항상 점검하십시오.

1. 모바일 커넥터의 어댑터가 사용하려는 콘센트와 맞는지 확인하십시오.
2. 모바일 커넥터 어댑터를 콘센트에 연결합니다. 어댑터를 콘센트에 출력 단자에 확실하게 끼웁니다.



3. 차량을 잠금 해제한 상태에서 모바일 커넥터 핸들 위의 버튼을 누릅니다. 충전 포트 도어가 열립니다.



**메모** 키가 가까이 있거나 자동 잠금 해제가 활성화된 경우 차량이 잠금 해제됩니다. 다음과 같은 방법을 사용하여 충전 포트 도어를 열 수도 있습니다.

- 터치스크린에서, 앱 시작 관리자를 사용하여 충전 앱을 열어 **충전 포트 열기**를 터치합니다.
- 차량이 잠금 해제되었거나 인식된 키가 근처에 있을 때 충전 포트 도어를 누릅니다.
- **Model S, Model X:** 리모컨의 후면 트렁크 버튼을 1-2초 동안 누르고 있습니다.
- **Model 3:** 터치스크린의 차량 상태 영역에서 충전 아이콘을 터치합니다.
- **Model 3:** 터치스크린의 "카드" 영역에서 충전 아이콘을 터치한 다음 **충전 포트 열기**를 터치합니다.

4. 모바일 커넥터 핸들을 차량의 충전 포트에 연결합니다.
5. 차량에 모바일 커넥터를 연결하면 충전하는 동안 충전 포트 표시기 라이트가 초록색으로 점멸하고 차량에 충전 정보가 표시됩니다. 모든 도어를 닫으면 디스플레이가 꺼지고 차량을 잠그면 잠시 후 충전 포트 표시기 라이트가 점멸을 중지합니다.



## 플러그 분리

충전이 완료되면 표시등이 깜박임을 멈추고 녹색으로 점등됩니다.

1. 차량 잠금이 해제된 상태에서 모바일 커넥터 핸들의 버튼을 길게 눌러 충전 포트 표시등이 흰색이 될 때까지 기다린 후, 충전 포트에서 모바일 커넥터를 당겨 분리합니다.

**메모** 승인없이 충전 케이블 연결을 분리할 수 없도록 차량이 잠금 해제되거나 키를 인식한 이후에만 충전 케이블의 연결을 분리할 수 있게 되어있습니다.

**메모** 충전 포트의 래치가 풀리면 모바일 커넥터의 전원 공급이 중단되어 차량에서 플러그를 안전하게 분리할 수 있습니다.

2. 충전 케이블을 분리하면 충전 포트 도어가 자동으로 닫힙니다.

**메모** 차량에 전동 충전 포트 도어가 장착되어 있지 않은 경우 충전 포트 도어를 눌러서 닫아야 할 수 있습니다.

Tesla는 일상적인 사용으로 인한 마모를 줄이기 위해 모바일 커넥터를 콘센트에 꼽아둘 것을 권장합니다. 일정 기간 동안(휴가 등) 모바일 커넥터를 사용할 계획이 아니라면 해당 커넥터를 분리하여 적절한 위치에 보관하십시오.

## 자세한 정보

차량을 충전하는 방법에 대한 자세한 정보(충전 설정 조정, 충전 상태 확인 등)는 차량 소유자 설명서의 충전 섹션을 참고하십시오.

## 상태 표시등

정상적 조건에서는 충전이 진행 중일 때 Tesla 로고 표시등이 차례로 점등하고 적색등이 꺼집니다. 이 표시등을 주의 깊게 살펴 문제를 파악하십시오.



일부 경우, 모바일 커넥터를 차량에서 분리하거나 전원 콘센트에서 분리하여 장치를 초기화해야 할 수도 있습니다.

녹색 조명	빨간색 조명	의미	필요 작업
1초 동안 모두 켜짐	꺼짐	시동 순서.	없습니다. 모바일 커넥터가 시작됩니다.
모두 켜짐	꺼짐	전원 켜짐 모바일 커넥터에 켜져있고 대기 상태이지만 충전 중이 아닙니다.	모바일 커넥터가 차량에 꽂혀 있는지 확인하십시오.
스트리밍	꺼짐	충전이 진행 중입니다.	없습니다. 모바일 커넥터가 성공적으로 충전 중입니다.
스트리밍	한 번 점멸	차량 커넥터에서 고온이 감지되어 충전 전류가 감소됩니다.	차량에서 모바일 커넥터의 플러그를 뽑은 다음 다시 꽂으십시오. 실내 또는 그늘과 같이 서늘한 곳에서 충전하는 것이 좋습니다. 오류가 지속되면 Tesla에 문의하십시오.
스트리밍	두 번 점멸	모바일 커넥터 컨트롤러에 연결된 입력 플러그에서 고온이 감지되어 충전 전류가 감소됩니다.	차량과 벽면 모두에서 모바일 커넥터의 플러그를 뽑습니다. 어댑터가 완전히 삽입되었는지 확인하고 모바일 커넥터를 벽면에 꽂은 후 다음 차량에 연결하십시오. 오류가 지속되면 Tesla에 문의하십시오.
스트리밍	세 번 점멸	모바일 커넥터 컨트롤러에서 고온이 감지되어 충전 전류가 감소됩니다.	차량에서 모바일 커넥터의 플러그를 뽑은 다음 다시 꽂으십시오. 실내 또는 그늘과 같이 서늘한 곳에서 충전하는 것이 좋습니다. 오류가 지속되면 Tesla에 문의하십시오.
스트리밍	네 번 점멸	벽면 플러그에서 고온이 감지되어 충전 전류가 감소됩니다.	전원 콘센트가 충전에 적합하지 확인하고 플러그를 올바르게 장착하십시오. 다른 콘센트에 연결해 보십시오. 확실하지 않은 경우 전기 기술자에게 문의하십시오.



녹색 조명	빨간색 조명	의미	필요 작업
스트리밍	다섯 번 점멸	어댑터에서 오류가 감지되어 충전 전류가 감소됩니다.	모바일 커넥터의 어댑터가 제대로 연결되어 있는지 확인하십시오.
꺼짐	한 번 점멸	잠재적인 접지 고장이 의심되며 위험한 경로를 통해 전류가 누출되고 있습니다.	차량에서 모바일 커넥터의 플러그를 뽑은 다음 다시 꽂으십시오. 다른 콘센트로 시도하십시오. 오류가 지속되면 Tesla에 문의하십시오.
꺼짐	두 번 점멸	접지 손실. 모바일 커넥터가 접지 손실을 감지했습니다.	콘센트가 제대로 접지되어 있는지 확인하십시오. 다른 콘센트에 연결해 보십시오. 확실하지 않은 경우 전기 기술자에게 문의하십시오.
꺼짐	세 번 점멸	릴레이 / 컨택터 결함.	차량에서 모바일 커넥터의 플러그를 뽑은 다음 다시 꽂으십시오. 다른 콘센트로 시도하십시오. 오류가 지속되면 Tesla에 문의하십시오.
꺼짐	네 번 점멸	과전압 또는 저전압 보호.	전원 콘센트가 충전에 적합한지 확인하고 플러그를 올바르게 장착하십시오. 다른 콘센트에 연결해 보십시오. 확실하지 않은 경우 전기 기술자에게 문의하십시오.
꺼짐	다섯 번 점멸	어댑터 결함	모바일 커넥터의 어댑터가 제대로 연결되어 있는지 확인하십시오.
꺼짐	여섯 번 점멸	파일럿 결함. 파일럿 레벨이 맞지 않습니다.	차량에서 모바일 커넥터의 플러그를 뽑은 다음 다시 꽂으십시오. 다른 콘센트로 시도하십시오. 오류가 지속되면 Tesla에 문의하십시오.
꺼짐	일곱 번 점멸	소프트웨어 에러 또는 불일치	소프트웨어 업데이트가 가능하면 이를 실행하십시오. 업데이트가 가능하지 않은 경우, Tesla에 연락하십시오.
꺼짐	켜짐	자체 점검 실패	차량에서 모바일 커넥터의 플러그를 뽑은 다음 다시 꽂으십시오. 오류가 지속되면 차량과 전원 콘센트에서 모바일 커넥터를 분리한 다음 다시 연결하십시오.
모두 켜짐	한 번 점멸	열 고장	실내나 그늘 등 서늘한 영역에서 충전해 보십시오. 오류가 지속되면 Tesla에 문의하십시오.
모두 켜짐	다섯 번 점멸	어댑터 결함시 충전 전류는 8A로 제한됩니다.	차량에서 모바일 커넥터의 플러그를 뽑습니다. 모바일 커넥터를 차량에 다시 연결합니다. 오류가 지속되면 차량과 전원 콘센트 모두에서 모바일 커넥터를 분리했다가 다시 꽂습니다.
꺼짐	꺼짐	전력 손실.	모바일 커넥터를 분리하고 콘센트에 전력이 있는지 확인합니다.



## 문의 사항

Charging\_sk@tesla.com

080-822-0309

**TESLA**

PUBLISHED OCTOBER 30, 2018