



GEN 2 流動連接器
車主手冊



安全資訊	2
請保存文中重要安全說明.....	2
警告.....	2
注意事項.....	3
一般資訊	4
行動連接器元件概觀.....	4
規格.....	4
規格參考.....	5
充電時間.....	5
充電率參考.....	5
轉接器	7
拔出轉接器.....	7
連接轉接器.....	8
如何充電	9
接通電源.....	9
拔出連接器.....	10
有關更多資訊.....	10
疑難排解	11
狀態指示燈.....	11
有疑問？.....	12



請保存文中重要安全說明

本文件包含使用行動連接器時必須遵守的重要指示與警告。

警告

-  **警告** 使用行動連接器之前，請通讀本文。若未閱讀或未遵守本文說明或警告，可能會導致火災、觸電、嚴重傷害或死亡。
-  **警告** 請僅按照指定的運作參數使用行動連接器。
-  **警告** 行動連接器僅供 Tesla 車輛充電（不包括 Tesla Roadster）。請勿將其用於其他目的或其他任何車輛或物體。行動連接器僅供充電期間無需通風的車輛使用。
-  **警告** 請勿將行動連接器的轉接器用於任何非專設插座。
-  **警告** 若行動連接器存在缺陷、出現裂痕、磨損、破裂、受到壞或無法運作，請勿使用（或中止使用）。
-  **警告** 請勿試圖打開、拆解、維修、擺弄或改裝行動連接器。用戶不可自行維修行動連接器。如需維修，請聯絡 Tesla。
-  **警告** 請勿使用延長線、多插座轉接器、多插頭式插座、轉換插頭或電源板插入行動連接器。
-  **警告** 請勿在車輛充電過程中將行動連接器從壁式插座中斷連接。
-  **警告** 請勿將行動連接器插入損壞、鬆動或磨損的電源插座中。確保行動連接器的插腳牢固地插入壁式插座。
-  **警告** 請勿將行動連接器與未正確接地的電源插座連接。
-  **警告** 請勿將行動連接器接觸易燃或刺激性化學品或蒸汽。請勿在凹陷區域或低窪地面使用或存放行動連接器。當在車庫等室內地方使用行動連接器時，請將行動連接器的主控制器放置在高於地面至少 46 厘米位置。
-  **警告** 請勿在以下任一情況下使用行動連接器：您本人、車輛或行動連接器暴露在大雨、雪、雷暴或其他惡劣天氣下。
-  **警告** 運送行動連接器時，請務必小心謹慎，以防止其任何元件受損。請勿使行動連接器承受強作用力或衝擊力。請勿拉動、扭曲、纏結、拖拽或踩踏行動連接器或其任何元件。
-  **警告** 請保護行動連接器，免受濕氣、水分和異物侵蝕。如果上述任何因素已存在或可能已侵蝕或損壞行動連接器，請停止使用。
-  **警告** 如果充電時下雨，請勿讓雨水沿充電纜線流下浸濕插座或充電口。
-  **警告** 如果插座淹沒在水中或被雪覆蓋，請勿插入行動連接器的插頭。如果在此時，行動連接器的插頭已插上並需要拔下，請先關閉斷路器，再拔下行動連接器。
-  **警告** 請勿用鋒利金屬物件（例如電線、工具或針）接觸行動連接器末端。請勿用力折疊行動連接器的任何零部件或使用鋒利物體致使其損壞。請勿將異物插入行動連接器的任何零部件。
-  **警告** 請勿為覆蓋有非 Tesla 核准之車罩的車輛充電。
-  **警告** 確保行動連接器的充電纜線不會妨礙行人、其他車輛或物體。
-  **警告** 使用行動連接器可能會影響或損壞醫療或植入式電子設備的運作，例如植入式心臟起搏器或植入式心臟復律去纖顫器。使用行動轉接器之前，請就充電對此類電子裝置的影響向電子裝置製造商進行諮詢。
-  **警告** 請勿用清潔劑清潔行動連接器。

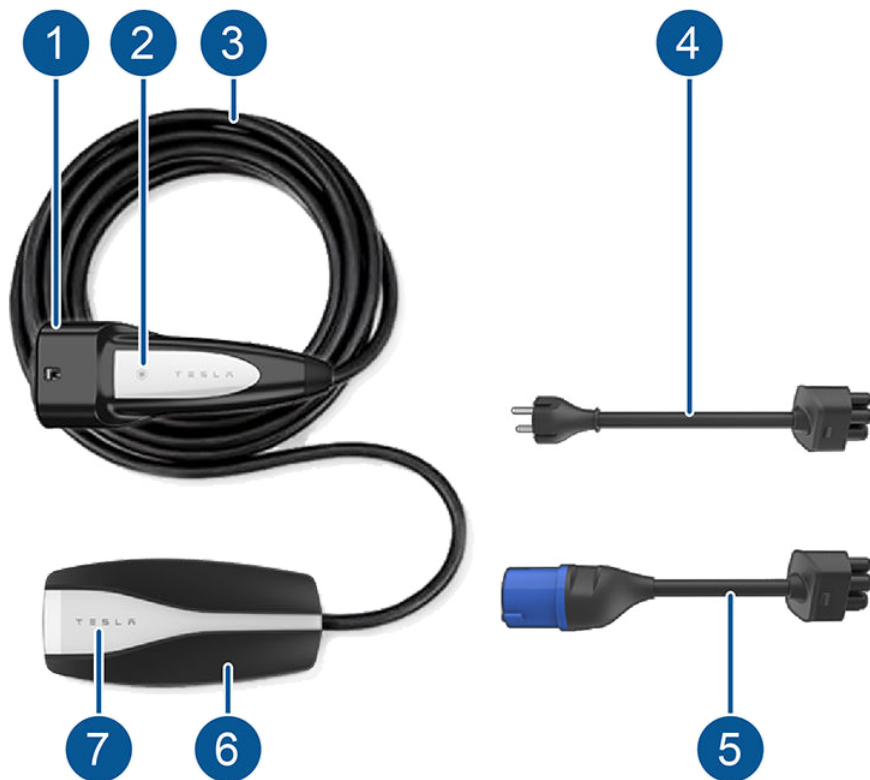


注意事項

- ⚠ 小心 請勿將私人發電機作為充電電源使用。
- ⚠ 小心 請勿在流動連接器工作範圍 -30°C 至 $+50^{\circ}\text{C}$ 以外的溫度下操作流動連接器。
- ⚠ 小心 請將流動連接器存放於溫度在 -40°C 與 $+85^{\circ}\text{C}$ 之間之清潔乾燥處。



行動連接器元件概觀



1. 把手
2. 把手按鈕
3. 電纜
4. Schuko 轉接器
5. 3-腳 IEC 60309 轉接器（藍色）：
6. 流動連接器控制器
7. 狀態指示燈

規格

僅可使用 230 伏（單相）或 230/400 伏（三相）交流電源、50 赫茲壁式插座，插座需配有正確接地的專用電路。最小單相電流為 16A。

請盡量使用專用的單插槽插座。如果插座有兩個插槽，請勿使用另一個插槽。

行動連接器的長度為 6 米。使用現有插座，或在距離車輛充電口約 4 米、至少高出地面 45 厘米的位置安裝新插座。充電口位於車輛左側、車門後方、後尾燈組件附近。



警告 請勿使用延長線、多插座轉接器、多插頭式插座、轉換插頭或電源板插入流動連接器。

規格參考

描述	規格
電壓	100-240 伏，交流，三相
最大電流	最大 32A；由適合的轉接器控制
電網頻率	50 或 60 Hz
纜線長度	20 ft (6 m)，含加裝轉接器
行動連接器控制器尺寸	高度：7.1 in (179.8 mm) 寬度：3.2 in (81.7 mm) 深度：1.9 in (47.3 mm)
重量	5.2 磅 (2.4 千克)
操作溫度	-22° F 至 +122° F (-30° C 至 +50° C)
外殼類型	IP 55 (供室內及戶外使用)
通風	不需要

充電時間

根據具體條件，充電時間會根據電源插座提供的電壓和電流而有所差異。充電時間還取決於環境溫度和車輛的電池溫度。如果電池不在充電的最佳溫度範圍內，車輛將在充電前或充電期間加熱或冷卻電池。

用電池尺寸 (kWh) 除以功率 (kW)，估算電池充滿電的的總時間 (單位：小時，從 0% 充至接近 100%)。不同轉接器的電流與功率輸出不同。

當為車輛充電時，亦可輕觸**充電**圖示以查看充電狀態資訊；顯示從當前所選電量至充滿電的剩餘時間。

如需有關 Tesla 車輛充電時間的更多資訊，請瀏覽以下網頁：www.tesla.com/zh_MO。

充電率參考

轉接器	電流	230 伏電壓功率
Schuko	13A	2.9 kW
意大利	13A	2.9 kW
瑞士	10A	2.2 kW
英國	10A	2.2 kW
AU 10	8A	1.8 kW
AU 15	12A	2.6 kW
16A 藍色	16A	3.5 kW



轉接器	電流	230 伏電壓功率
32A 藍色	32A	7 kW

行動連接器配有多個轉接器，可插入您所在地區的大多數電源插座。行動連接器隨附的具體轉接器視乎市場區域而定。

以下為可用轉接器範例：

Schuko:



3-腳 IEC 60309 (藍色)：



可額外購買轉接器。如需詳細資料，請前往：www.tesla.com/zh_MO。

拔出轉接器

若要拔出轉接器，請緊握轉接器，將其從插槽中拔出。

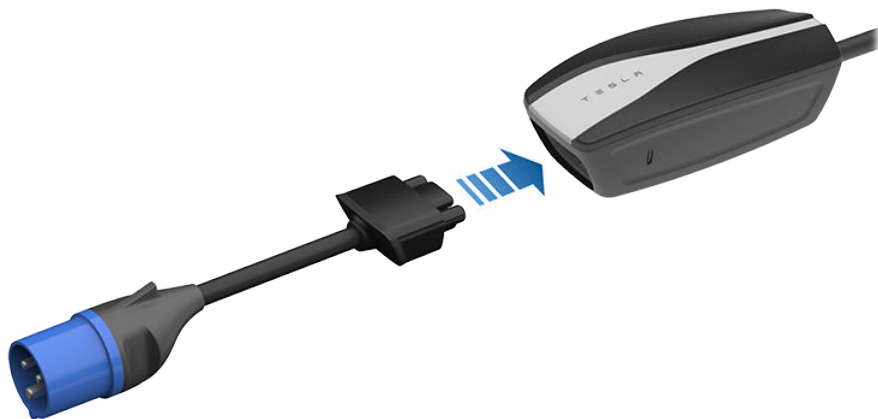




連接轉接器

若要連接轉接器，請將轉接器與行動連接器的控制器對齊並推入插槽，直至卡入到位。

附註 行動連接器自動檢測所連接的轉接器，並設定適合電流。

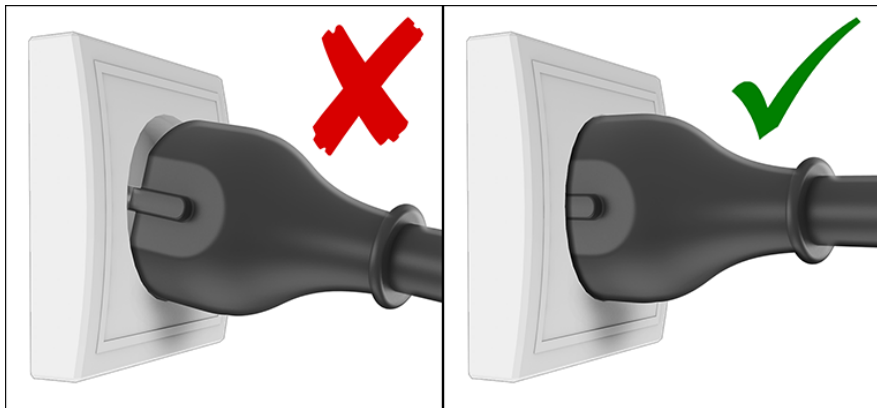




接通電源

⚠ 小心 每次使用之前，務必檢查流動連接器與轉接器是否有損壞。

1. 確保流動連接器的轉接器與要使用的插座相符。
2. 將行動連接器的轉接器插入電源插座，轉接器必須完全插入電源插座內。



3. 在車輛處於解鎖狀態下，按下行動連接器把手頂部的按鈕。充電口蓋即會打開。



附註 自動解鎖開啓時，鑰匙於附近出現即可令車輛解鎖。您亦可透過以下任意一方式打開充電口蓋：

- 在觸控式螢幕上，使用應用程式啟動器開啟充電應用程式，然後輕觸**打開充電口**。
 - 當解鎖車輛或識別鑰匙位於附近時，按一下充電口蓋。
 - **Model S、Model X**：按住鑰匙鏈上的後行李艙按鈕 1-2 秒。
 - **Model 3**：在觸控式螢幕的車輛狀態上，觸控充電圖示。
 - **Model 3**：在觸控式螢幕的「卡」區，觸控充電圖示，然後按**打開充電口**。
4. 將流動連接器把手插入車輛充電口中。
 5. 將流動連接器插入 Tesla 車輛後，充電口指示燈會在充電過程中閃動綠光，同時車輛會顯示充電資訊。顯示器在關閉所有車門後熄滅，充電口指示燈在車輛鎖上後立即停止閃動。



拔出連接器

充電完成後，指示燈將停止閃動並呈穩定綠色。

1. 在車輛處於解鎖狀態下，按住行動連接器把手上的按鈕，待充電口指示燈變為白色，然後將行動連接器從充電口拔出。

附註 為防他人擅自拔出充電纜線，斷開充電纜線前，車輛必須處於解鎖狀態或是可識別到附近一個鑰匙。

附註 在充電口門鎖縮回後，行動連接器即會停止供電，此時您可安全從車輛上拔出連接器。

2. 在您拔下充電纜線後，充電口蓋會自動關閉。

附註 若你的車輛未配有機動充電口蓋，您可能需要推動充電口蓋將其關閉。

Tesla 建議保持行動連接器插入壁式插座上，減少日常使用磨損。若計劃暫不使用行動連接器（比如度假期間），請拔出行動連接器，儲存在適當場所。

有關更多資訊

如需有關如何為車輛充電（調整充電設定、檢視充電狀態等）的詳細資訊，請參閱《車主手冊》中的充電章節。

狀態指示燈

在正常情況下，充電過程中 Tesla 標誌的燈會持續亮起，而紅燈則會熄滅。注意這些指示燈的狀態，以確定問題所在。



在一些情況下，你可能需要將行動連接器從車輛或電源插座拔下以重設設備。

綠燈	紅燈	含義	措施
全部亮起 1 秒鐘	關閉	啟動序列。	無需任何操作。行動連接器正在啟動。
全部亮起	關閉	通電。行動連接器已通電，處於就緒狀態，但未開始充電。	確保行動連接器已插入車輛。
流動	關閉	正在充電。	無需任何操作。行動連接器正常充電中。
流動	閃動 1 次	由於檢測得車輛連接器內溫度高，所以充電電流會減少。	從車輛上拔出行動連接器，然後再次插入。請考慮在涼爽區域充電，如室內或蔭涼處。若故障仍然存在，請聯絡 Tesla。
流動	閃動 2 次	由於連接行動連接器控制器的輸入插頭檢測得高溫，所以充電電流會減少。	從車輛及牆壁上拔出行動連接器。確保完全插入轉接器，然後將行動連接器插入牆壁插座中，再插入車輛。若故障仍然存在，請聯絡 Tesla。
流動	閃動 3 次	由於車輛連接器內檢測到高溫，所以充電電流會減少。	從車輛上拔出行動連接器，然後再次插入。請考慮在涼爽區域充電，如室內或蔭涼處。若故障仍然存在，請聯絡 Tesla。
流動	閃動 4 次	由於牆壁插頭檢測得高溫，所以充電電流會減少。	確保電源插座適合充電，且插頭正確落座。請考慮連接另一插座。若無法確定，請諮詢電工。
流動	閃動 5 次	由於轉接器檢測到故障，所以充電電流會減少。	確保行動連接器轉接器已正確連接。
關閉	閃爍 1 次	接地故障。電流透過潛在的不安全路徑洩露。	從車輛上拔出行動連接器，然後再次插入。嘗試使用不同插座。若故障仍然存在，請聯絡 Tesla。



綠燈	紅燈	含義	措施
關閉	閃爍 2 次	接地缺失。行動連接器檢測不到接地。	確保電源插座已正確接地。請考慮連接另一插座。若無法確定，請諮詢電工。
關閉	閃爍 3 次	繼電器/接觸器故障。	從車輛上拔出行動連接器，然後再次插入。嘗試使用不同插座。若故障仍然存在，請聯絡 Tesla。
關閉	閃爍 4 次	過壓或欠壓保護。	確保電源插座適合充電，且插頭正確落座。請考慮連接另一插座。若無法確定，請諮詢電工。
關閉	閃動 5 次	轉接器故障。	確保行動連接器轉接器已正確連接。
關閉	閃爍 6 次	導航故障。導頻電平不正確。	從車輛上拔出行動連接器，然後再次插入。嘗試使用不同插座。若故障仍然存在，請聯絡 Tesla。
關閉	閃動 7 次	軟件出錯或不匹配。	請更新車輛的軟件（如有提供）。若未提供更新，請聯絡 Tesla。
關閉	開啟	自查失敗。	從車輛上拔出行動連接器，然後再次插入。若故障仍然存在，請將行動連接器從車輛及插座上拔出，然後再次插入。
全部亮起	閃動 1 次	熱故障。	請考慮在涼爽區域充電，如室內或蔭涼處。若故障仍然存在，請聯絡 Tesla。
全部亮起	閃動 5 次	轉接器故障。充電電流限為 8A。	從車輛拔出行動連接器。將行動連接器再次插入車輛。若故障仍然存在，請將行動連接器從車輛及插座上拔出，然後再次插入。
關閉	關閉	已斷電。	拔下流動連接器，並檢查電源插座是否有電。

有疑問？

ChargingHK@tesla.com

0800-306

TESLA

30/10/2018